

Glösa Nyheter

Tidningen om Älgklanen i Glösa, sommaren 2009



Grubbel ledde till utställning



Vad betyder egentligen de märkliga ristningarna i stenhällarna vid Glösabacken? Ingen vet med säkerhet.

Ett lappkast: Vad har det 150 år gamla finska nationaleposet Kalevala för likheter med de 6 000 år gamla hållristningar vid Onegasjön i Ryssland? Många och stora, om man ska tro

Curt Lofterud som under sommaren ställer ut sina tankar i Glösa Älghall.

– Dom kan ses som versioner av samma skapelseberättelse, säger Curt, som i tio års tid har funderat på deras inbördes sammanhang.

Ett 40-tal intresserade kom till vernissagen. Invigningstalade gjorde Anders Hansson,

chefsarkeolog vid Läns museet. Det fysiska livet, slitet i vardagen är en sak. Tvivlen, grubblerierna, tankarna på de eviga gåtorna är en annan. Och säkert var dessa lika diffusa, omfattande, intressanta och plågende under stenåldern som i våra dagar.

I det konstaterandet tog Curt Lofterud

avstamp för ungefär tio år sedan, då han började fundera i de banor som han sommaren 2009 ställde ut i Glösa Älghall på ett tiotal skärmar.

– Bakgrunden är ganska enkel, säger Curt. Vi har hittills skildrat vardagslivet i Glösa. Vi har gjort mängder av kopior och rekonstruktioner av stenåldersfolkets kläder, skor, vapen, husgeråd, musikinstrument, kanoter och köksutrustning. Vi har visat hur man bodde och jagade, hur man skidade, paddlade och seglade.

Och Curt fortsätter:

– Men livet var naturligtvis totalt oförklarligt. Tänk bara på åskan, blixten, den hårda kylan, vinden, regnet och den iskalla snön. Man visste ju ingenting om dessa fenomen, man visste inte att jorden var rund eller att dom lysande små prickarna på himlen var stjärnor som kunde vara miljarder gånger större än jorden. Följaktligen skapade man en religion för att samla tänket runt alla dessa gigantiska frågor. Låt oss kalla denna religion för animism. I korta drag kan man säga att den stod för tron på att allt levande, ja till och med stenar och berg har en själ.

Men det blir mer komplicerat än så.

Delreligioner

– I animismen ingick en mängd ”delreligioner” såsom magi, totemism, solkult, kosmisk kult, fruktbarhetskult och schamanism, menar Curt Lofterud.

Totemism betyder en aning förenklat att människan är släkt med djur och växter.

Schamanismen kan beskrivas som en urgammal metod för att kontakta gudar och andevärldar, inte sällan i ruset av droger. Schamanen kunde bota sjukdomar och få kontakt med andra världar och hjälpa människor i kris. Men schamanen kunde inte förklara solens gång, vädrets förändringar och årstidernas förlopp.

fortsättning på sidan 2...

Bilaga till Glösa Nyheter

2009-2010

- om fångstfolkets vardagsliv -

Text, foto, layout och research: Staffan Lagerström, www.tidningmakaren. Alla fotos är gjorda i så hög upplösning att du kan studera föremålen i minst 150 procent bildstorlek med bibehållen god bildkvalitet.

I denna bilaga visar vi ett urval av de kopior av stenåldersföremål som är tillverkade och kan ses och till och med användas i Glösa. Originalen är 5 000 till 6 000 år gamla. Föremålen är tillverkade i lagitena kläder och skor, bruksföremål, jakt- och fiskeredskep, kanoter, musikinstrument och målningar av hållristningar. På sista sidan presenteras också Glösa vinterhyddan.

Föremålen är gjorda så autentiska som möjligt med utgångspunkt från vad arkeologer bedömer som sannolikt. Inget av föremålen gör anspråk på att vara absolut korrekt. De bygger på tolkningar av de många gånger motsägelsefulla fakta som finns.



Foto: Skisser av Curt Lofterud, foto: Curt Lofterud, foto: Curt Lofterud, foto: Curt Lofterud i samarbete med Staffan Lagerström. Foto: De tillhörande bilderna är gjorda av Staffan Lagerström med hjälp av Curt Lofterud. De tillhörande bilderna är gjorda av Staffan Lagerström med hjälp av Curt Lofterud. De tillhörande bilderna är gjorda av Staffan Lagerström med hjälp av Curt Lofterud.

Hämta hem den 16-sidiga bilagan med massor av föremål från Glösa

Till Glösa Nyheter finns också en bilaga. Den berättar om alla de kläder, skor, bruksföremål, vapen, målningar, musikinstrument och mycket annat som finns i Glösa, exempelvis vinterhyddan.

I förklarande texter och fler än 50 foton kan du tränga riktigt nära stenålderslivet för 6 000 år sedan.

Eftersom Älgklanen i Glösa ännu inte har någon egen hemsida ligger bilagan tillsvidare på www.tidningmakaren.se

fortsättning på sidan 7...

Schamanens arbetsfält var mindre omfattande och är därför en del i animismen.

Tolkning av nät

Utställningen bygger bland annat på Curt Lofteruds tolkning av hållristningarna i Glösaabäcken.

– Där finns en ristning som visar vad vi tror är ett fisknät. Men vissa forskare säger att det är schamanens nät för att fånga in hjälpannar. Varför då? Jo, när han ska upp till rådnarna i himlen måste han ha hjälp av exempelvis fåglar eller älgar. Men skulle han ner i den andra världen, ner i underjorden, krävdes i stället hjälp av fiskar eller ormar. Kanske var näten schamanens arbetsredskap för att komma i kontakt med rådnarna eller ta sig ner i underjorden.

Älgar och svanar

Sannolikt var Glösa en kultplats där man hylade älgen.

– Men vid Onegasjön i Ryssland föreställer mer än hälften av bilderna svanar. Svanen ansågs bära dom dödas själar till dödsriket. I andra delar av världen anses båten och älghuvudsåtarna vara själarnas farkoster, att jämföra med grekisk mytologi där färjkarlen Charon för dom döda i båt över den underjordiska floden Styx, säger Curt Lofterud.

Nya perspektiv

Det mest fantastiska som vissa forskare och Curt Lofterud ser i bilderna vid Onegasjön är en version av den skapelseberättelse som ingår i det finska nationaleposet Kalevala.

– En bild vid Onegasjön visar en svan som ligger på ägg. Av skalens bildas himlen som symboliseras av solen och hennes strålar, samt jorden som symboliseras av två älgor. Bilden är alltså en skapelseberättelse!

Curt Lofterud fortsätter:

– Detta är en 6 000 år gammal föregångare till Kalevala, som bara har 150 år på nacken. Spannet mellan dessa två skapelseberättelser är alltså cirka 6 000 år!

Tioårig tavla illustrerar

För tio år sedan beställde Curt en målning av kamraten och konstnären Alf Lannerbäck, Höga kusten.

– Jag har ”skrivit” den och Alf har förverkligat och preciserat min bild av hur dessa människor såg på världen.

Curt Lofterud har lagt märke till att älgkon är världens moder i många av de texter han har läst om stenåldersliv.

– Då borde det rimligen finnas en myt bakom texterna om älgkon. Men den har jag inte hittat.



Curt Lofterud tog emot besökarna i sina arbetskläder på Glösa, alltså klädd som stenåldersmannen Mård.



Anders Hansson, chefsarkeolog vid läns museet, invigningstalade.



Ett 40-tal besökare kom till vernissagen i Glösa Älghall. Till vänster ser vi invigningstalaren arkeologen Anders Hansson vid Läns museet i Östersund i samtal med Mats Hurtig, kulturansvarig på Krokoms kommun. Till höger förre industriministern Nils G Asling, Åse.



Miljön för en utställning om hållristningar är verkligen perfekt i Älghallen. Här kan man få för sig att tiden har stannat. Det varma ljuset skapar en ombonad atmosfär, lämplig för tankar.

I stället har jag själv formulerat en myt och styrt tavlan för konstnären, berättar Curt. Och konstnären var känslig och fattade precis galoppen.

– Där finns en liggande älgko, och ur hennes sköte skapas världen. Bredvid kon sitter en ur-

moder som bevakar det som sker. Men det gör allt ologiskt. Hur kan en urmoder bevaka något om älgkon skapar världen? frågar Curt retoriskt.

Men han vet att det blandas och ges i mytens värld; att allt är möjligt och nästan ingenting är omöjligt. Här finns också ormen, korpen,

världsträdet, svanen, lommen med flera.

Till höger kan du läsa första sången ur Kalevala, Finlands nationalepos. Håll med om att mycket stämmer med det du har läst i denna artikel. För den med öppna sinnen finns mycket att uppleva i den fantastiska och magiska tavlan.

– Jag hittar inget annat uttryck än det slitna tanken svindlar, säger Curt Lofterud och ser en aning konfunderad ut.

Ur Kalevala, första sången

Då kom knipan rätt som pilen
susande på snabba vingar,
för att söka häckningsställe,
leta efter land att bo på.

Flög åt öster, flög åt väster,
åt nordväst och söder även.
Ingen plats stod där att finna,
inte ens en ytterst enkel,
där hon kunde bygga boet,
göra sig ett nödigt näste.

Fågeln färdades i glidflykt,
brydde hjärnan med en fråga:
"Skall jag bygga bo i vinden
eller ta i vattnet viste?"

Då stack havsfrun, vattenmodern,
vattenmodern, himlaljungfrun
upp sitt knä ur vattnet,
sköt ur sjöarna upp skuldran,
så att fågeln fick ett fäste
för ett eget hem i havet.

Knipan flög, den vackra fågeln,
fram i glidflykt över vattnet
och fick syn på jungfruns knäskål
i det blåaktiga svallet,
trodde att det var en tuva,
tog det för en frodig torva.

Knipan flyger, knipan seglar,
slår sig ner på knäskålskrönet.
Där är boet snart i ordning;
det är dags att värpa gullägg.

Knipan börjar ruva äggen,
hålla varmt i knäskålsboet.
Ruvar en dag, ruvar två dar,
ruvar än den tredje dagen.

Men då märker vattenmodern,
känner havsfrun, himlatärnan,
hur det hettar till i huden,
skålen glöder som ett eldkol,
het som om den stod i lågor,
ådrorna höll på att smälta.

Havsfrun gör ett kast med knäna
sprätter till med alla lemmar:
äggen rullade i vattnet,
hamnade i havets händer;
krossades i tusen bitar,
maldes sönder till små smulor.

Smulorna blev sköna smycken,
bitarna beundransvärda,
äggets underdel förvandlad
till vår moder jord här nere,
äggets överdel förvandlad
till den höga himmelskupan.
Gulans överdel blev solen
som belyser oss om dagen,
vitans överdel blev månen
med sitt matta sken om natten.
Men det brokiga i ägget
blev i skyn till tusen stjärnor.
Och det svarta som där syntes
blev till mörka moln på himlen.

Citat ur Kalevala, översättning Lars och Mats Huldén.



Curt Lofteruds egen konstruktion av myten bakom älgkon som världens moder, berättad för och målad av konstnären Alf Lannerbäck.

Glösaristningarna - 60 stycken 6 000 år gamla



De flesta av de 60 hållristningarna vid Glösabäcken föreställer djurfigurer. Storleken varierar från cirka 20 centimeter upp till 60-70. De är cirka 6 000 år gamla och finns första gången beskrivna i text 1685. Motiven på de vackert slipade hållarna vid bäcken är i huvudsak älgar. Vattnet är viktigt eftersom det är nedgången till den undre, farliga världen. Skickliga knackare använde bara en sten för att knacka sina bilder, mindre skickliga använde två, en för att knacka och en som användes mer som en mejsel. Det krävdes hårda stenar som granit. Den jämtländska skiffern dög inte alls. En enda ristning finns på den sida av bäcken där plattformen står, alla andra är på motsäende sida. Den enda bilden öster om bäcken kan kanske tolkas som att ristningsområdet med tiden skulle utökas, men att det av okänd anledning aldrig blev av.



Umla mystiska bildberättelser huggna i sten

Vissa älgar har linjer i kroppen, så kallade livslinjer som skulle ge ristaren makt över älgen. På andra djur ses både livmoder och hjärtan. Den röda färgen är ditmålade i modern tid för att ristningarna ska synas bättre. Man vet inte om originalen var målade. Om de var det användes nog olika blandningar av rödockra. På vänstra bilden ser vi mot söder, där vi skymtar Alsensjön. Bakom stenhällen till vänster kastar sig Glösabäcken brant utför ned mot sjön. På bilden ovan ser vi den helt dominerande gruppen av figurer. Glösabäckens vattennivå stiger mycket snabbt vid regn och stundtals kan nästan alla ristningar vara under vatten. Alla stenar blir då farligt hala. Men på plattformen står man säker i alla väder.



Vill ge doktorstitel till Curt Lofterud

Tidigare industriministern Nils G. Åsling skriver i ett brev till Rektor Anders Söderholm vid Mittuniversitetet i Sundsvall att han vill se Curt Lofterud utnämnd till hedersdoktor.

Brevet i sin helhet, saxat ur den lokala tidningen Alsenbladet:

Jag tar mig härmed friheten att föreslå att Du med Mittuniversitetets styrelse tar upp mitt förslag att till hedersdoktor kalla Curt Lofterud, Valne, Näliden. Han är enligt min uppfattning synnerligen lämpad att få denna heders titel som erkänsla för det omfattande arbete han under sitt 80-åriga liv lagt ner som folkbildare.

Han började sin bana som lärare och sakkunnig i skolväsendets centrala instanser och sedan som författare till en rad böcker och skrifter i framför allt ämnen om natur och kultur.

Under senare år har han lagt ner stor möda på att till exempel kartlägga fångstgropsystemen och hållristningarna och dess historia. Som kronan på verket har han nu ordnat en utomordentligt intressant utställning på temat vid sitt särskilda skötebarn i detta avseende, hållristningarna i Glösa, Alsen.

Det finns förvisso mycket att tillägga som stöd för mitt förslag och jag står givetvis till förfogande för att ytterligare utveckla mitt förslag, som jag är medveten om har stort stöd hos många som närmare har haft anledning att följa Curt Lofteruds imponerande gärning.

Med vänlig hälsning

Nils G. Åsling

Nya rykten om stor vintersatsning

Strax före utgivningen av detta sommarnummer nås redaktionen av ytterligare rykten om den vinterverksamhet vi berättat om i tidigare nummer. Nu är det nestorn i Glösa Älgklan som står för fakta:

– Jag kan inte säga mer än att jag ska försöka hjälpa den tänkte arrendatorn genom att hålla en mängd föredrag ute i länet, säger Curt Lofterud. Tanken är att jag därigenom väcker intresse för Glösa så att besökarna blir flera.

Känner du till vad mannen forskar om?

– Nej, jag har ingen aning ännu så länge.

Vet du vilken kampsport han sysslar med?

– Vad jag har förstått handlar det om karate.

Men jag är inte säker, säger Curt Lofterud till GN.

Glösa i TV

I början av oktober kommer ett filmteam till Glösa för inspelningar till TV4-serien *Sveriges Historia* med Martin Timell som programledare.

Serien omfattar Sveriges historia från istid till nutid. Den ska dels gå som TV, dels ges ut i åtta band på Norstedts Förlag och visas i en stor utställning på Historiska museet i Stockholm.

Producent för serien är idékläckaren Christian Arnet med sitt produktionsbolag Svera Television. Sammanhållande sakkunnig i projektet är Dick Harrison, professor i historia vid Lunds universitet.

Scenerna som ska tas i Glösa handlar om stenåldersmänniskans vardagsliv. Man ska bland annat laga mat i en kokgropsspis och testa vissa vapen. Man ska också berätta om hållristningarna i Glösa.

Programmet börjar sändas under våren 2010.

Glösaglimten

Du är väl med i Glösaglimten, fototävlingen för motiv bara från Glösa?

Reglerna är enkla:

- endast digitala foton.
- endast Glösamotiv.
- längsta sidan av fotot ska vara minst 2 000 pixlar lång.
- högst 5 MB stora foton.
- berätta kort om bakgrunden till fotot.
- uppge telefonnummer där vi kan nå dig.
- tävlingsbidrag mejlar du till glosaglimten@yahoo.se

Förstapris är - förutom äran och publicering i kommande Glösa Nyheter - en tretimmarskurs i kokgropskokning av öring när det passar dig under sommaren 2010. Efter kursen äter vi öringen tillsammans och sköljer ned med älgbuljong.



Bäst läser du bilagan genom att gå till tidningsmakaren, klicka på bilagan och spara ned den på din egen dator för att sedan läsa den i din Acrobat, Adobes program för pdf-filer.

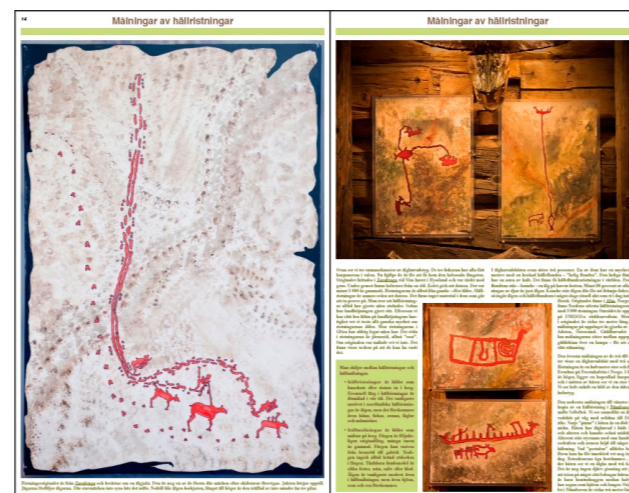
Har du inte Acrobat, eller vill ha hem den allra senaste versionen, kan du hämta programmet på adressen:

<http://get.adobe.com/se/reader/>

Programmet är gratis och mycket enkelt att hämta och installera. I Glösa Nyheter, vårupplagan, finns en artikel med tips om hur du läser en webbtidning i Acrobat.

På www.tidningsmakaren.se finns förutom bilagan även Glösa Nyheter's hittills utkomna nummer att läsa och/eller hämta.

Nedan och till höger ser du några av uppslagen i bilagan.



Älgfesten 25/9

– Nu har vi spikat datum för älgfesten, berättar Ivan Gabrielsson, guide i Glösa. Fredagen 25 september festar vi om igen för 52:a gången!

Intresseanmälan kan göras redan nu på telefon 0640-230 75. Maxantalet gäster är satt till 60.

Priset blir 200 kronor för mingelbuljong, middag, öl, kaffe med kaka.

Försenade skyltar

Informationsskyltarna vid fångstgroparna i Glösa börjar bli svåra att läsa; de är slitna av väder och vind. Nya skyltar skulle ha satts upp av länsstyrelsen under våren 2009. Men museets folk hade för mycket att göra.

– Men nu är vi lovade att dom sätts upp våren 2010, berättar Ivan Gabrielsson, guide i Glösa.

– Nu hoppas vi att få vägvisning vid Näskott och Mörsil vid E 14, så att snabbkörande bilister hittar till Glösa.

Viktig artikel i Norr

Som vi tidigare berättat kommer många utlänningar till Glösa. Danskar, tyskar och holländare dominerar.

– Vi brukar då passa på och fråga folk hur dom hittat till Glösa, berättar Allan Borgsten, guide i Glösa

– Tyskarna svarar ofta att dom har läst en fantastisk artikel om Glösa i den glassiga tyska tidningen *Norr*, som enbart skriver om ämnen norr om Tyskland.

I trakterna runt Glösa



Glöstorpet. Från parkeringen går du på vägen till höger, ofta iakttagen av en äkta, nyfiken och snäll nordsvensk.



Foto taget från grusvägen upp mot Glösa. Du ser väg 666 som till höger går till Mörsil, till vänster mot Kingsta och Östersund. I fjärran ser du Åreskutan och framför den reser sig kyrkan i Alsen. Till höger om kyrkan ser du ett antal större bostadshus och stall. Det är Wången. Alsensjön är ungefär en mil lång och har ett tiotal små öar. Fisket är bra. Här finns öring, gädda, sik och abborre. Fiskekort finns att köpa.



Ungefär 200 meter från parkeringen ser du vinterhyddan i skogsbrynet. Gå stigen dit upp medan du läser Glösas historia på landets kanske längsta skylt.

Det är vackert i Glösa. Och det är vackert i Glösas omgivning. Väg 666 mellan Kingsta och Mörsil är betecknad som mycket sevärd utmed stora delar av Alsensjön. Många drar efter andan då de kommer från Östersund och för första gången ser landskapet öppna sig med Alsensjön i förgrunden och den åretruntnöklädda Åreskutan i fjärran. Bäst utsikt över hela härligheten har man vid två större parkeringar i Röde.

Söndergråten

Just där stod en gång en man. Han observerades av några närboende. Mannen stod länge och bara stirrade ut mot evigheten. En kvart blev en halvtimme. De som iakttog honom började bli oroliga. Han var väl inte sjuk? De såg att mannen började hulka. Han var tydligen dålig. Man skyndade dit. Och mycket riktigt, mannen hulkade och grät så tårarna skvätte.

- Är du sjuk på nåt sätt? frågade de oroliga.
- Mannen svarade efter en stunds eftertanke.
- Nä, inte ett dugg. Det är bara så jävla vackert!

Till Glösa från Östersund

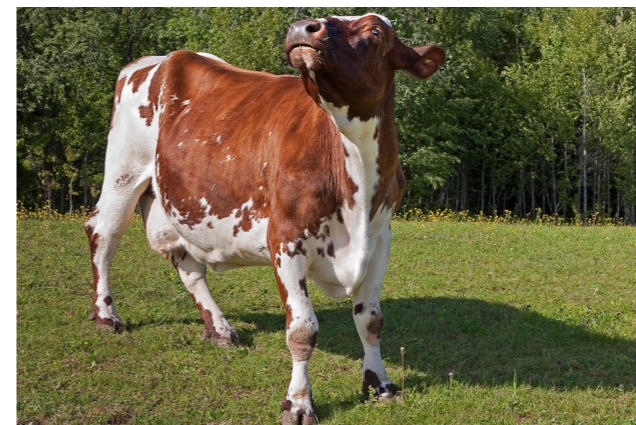
Ska du till Glösa från Östersund kör du E 14 förbi Krokomsviken. Ungefär en halvmil senare tar du till höger - vid Kingsta. Det står både Nälden och Alsen på skyltarna. Åk igenom Nälden, över en liten bro. Nu är det en dryg mil tills landskapet formligen explosionsöppnar sig. Du är då i Röde och har ungefär en halvmil kvar till Glösa. När vägen börjar gå i nivå med Alsensjön börjar det brännas. Strax efter Viken ser du skyltar, Glösa Hällristningar, som pekar mot höger. Far upp den lilla grusvägen ett par hundra meter tills du ser parkeringsplats på höger sida. Ställ kärran där, gå rakt över vägen och in på mindre väg, oftast stängd med bom. Nu är det 200 vackra meter kvar till Glösa...

Till Glösa från Mörsil

Kommer du från Norge eller Åre kör du E 14 fram till



Följ vägen med gårdsgården. På höger sida står ibland den malliga kossan till höger och visar upp sig.



Kokett och självmedveten Glösakossa med hål i öronen.

Mörsil, där du tar vänster precis vid mack på höger sida. Det står Alsen på skylt till vänster. Du har nu ungefär två mil till Alsen, en liten by med en stor kyrka på höger sida. Fortsätt utmed Alsensjön, förbi Wången, en knapp halvmil. Vid Glösa ser du skyten Glösa Hällristningar. Ta av till vänster och parkera på P-platsen efter några hundra meter...

90 meter skylt

När du väl korsat vägen vid P-platsen och kommit in på den mindre grusvägen kan du inte missa målet. Nu följer du bara gårdsgården fram till en öppning på höger sida. Där uppe i skogsbrynet ligger Älghallen och vinterhyddan. I uppforsbacken mot målet finns Sveriges sannolikt längsta

informationsskylt; den är närmare 90 meter lång! Tar du inte upp till höger, utan fortsätter rakt fram, kommer du till den lilla Glöshallen på höger sida. Den är verkligen värd ett besök. Så snart du sätter din fot innanför dörren drar ett automatiskt ljudspel igång...

Alldeles bakom Glöshallen leder trapporna ned mot hällristningarna.

Plattform

Där nere finns en stor plattform av trä. Här står du säker och har bästa överblicken av ristningarna på andra sidan Glösbäcken. En varning är på sin plats: Om du går ut på hållarna runt bäcken ska du veta att de kan vara såphala.



Trolsk kulturbygd ned mot Alsensjön och Ovikenfjällen.

Andra sevärdheter

Nära Glösa finns annat att titta på - och göra. På Wången kan du både bo och äta. Mitt i Alsen kan du se den totalres-taurerade Backgården med anor från vikingatiden.

Det finns mängder av vandringsleder i området och vill du få lite perspektiv på tillvaron kan du promenera upp till Bröllopsstenen. Därifrån ser du ända in till Östersund.

Flera tips kan du hämta på Alsens hembygdsförenings hemsida, www.alsen.org/